

EL LEGADO DEL PASADO

# Fundado en 1863, el Frigorífico Anglo fue la gran cocina del mundo

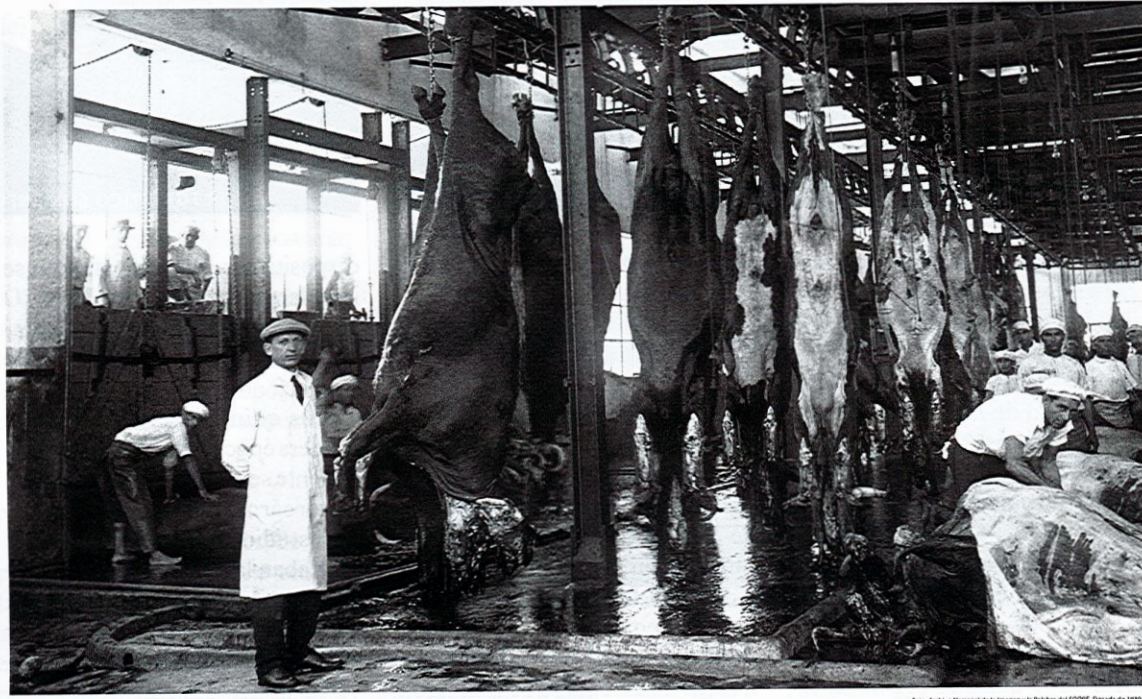
CERRÓ EN 1979. LA MEMORIA E IDENTIDAD DE FRAY BENTOS ESTÁN FUERTEMENTE UNIDAS A ESTA FÁBRICA. CASI TODAS LAS FAMILIAS FRAYBENTINAS TIENEN ENTRE SUS ANCESTROS ALGÚN FAMILIAR QUE ESTUVO VINCULADO AL FRIGORÍFICO. ES RECONOCIDO PATRIMONIO MUNDIAL POR LA UNESCO

**E**sta colosal fábrica de alimentos exportó extracto de carne y corned beef durante más de 100 años a los cinco continentes. La historia la reconoce como “la gran cocina del mundo” porque alimentó a Europa y a las tropas de varios ejércitos en épocas de escasez.

El extracto de carne y el Corned Beef modificaron la forma de procesar los alimentos y la dieta en varios países y culturas. Hasta entonces la carne sólo se conservaba en forma de charque o tasajo (carne seca o salada).

Fundado en 1863, este emprendimiento fue la primera transnacional de la industria cárnica del mundo, el primer enclave de la Revolución Industrial en el Río de la Plata y la primera empresa a nivel global en instalar un centro de innovación y desarrollo (I+D) tal como lo concebimos hoy.

Desde 2015 es reconocido como Patrimonio Mundial por la



a de faena. Cajones de moqueo, desangre y primera fase del desollado.  
gber Area. Stunning boxes, bleeding and first phase of skinning.

Foto: Archivo Nacional de la Imagen y la Película del SORCE. Decada de 1930. Aca

inac 50

Río Negro

PLANTA DE FAENA

UNESCO bajo el nombre “Paisaje Industrial Fray Bentos”.

### Nueva visión de desarrollo

La declaratoria de Patrimonio Mundial pone el valor a los logros científicos, tecnológicos, productivos y de mercado que allí se produjeron. A partir de la declaración de UNESCO comienza un proceso de transformación del sitio para albergar un polo tecnológico-educativo y potenciar su valor turístico con enfoque patrimonial y cultural.

Actualmente se encuentran ya instaladas en el sitio patrimonial las tres universidades públicas del Uruguay (UdelaR, UTEC y UTU) y el Laboratorio Tecnológico del Uruguay (LATU). El proyecto es convertir el ex-frigorífico en un factor de desarrollo en base a su riqueza patrimonial, su tradición

Continúa en la página 4



**CIR** | Transporte & Equipos

SIEMPRE APOSTANDO AL DEPARTAMENTO



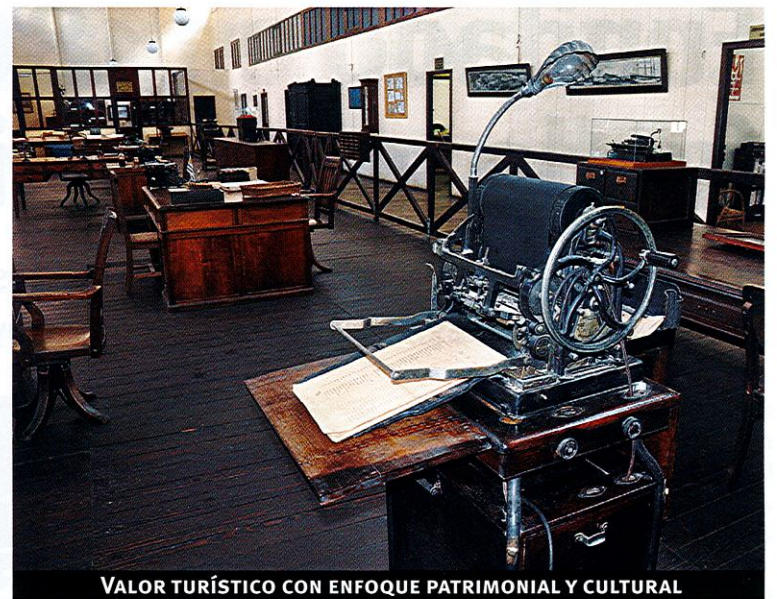
MONTEVIDEO: Juan Burghi 2552 (Ruta N° 1 Km 10) – Montevideo – Uruguay / (+598) 2313 0800 / 2318 0202  
 FRAY BENTOS: Ruta N° 2 Km 298 (Cruce con Ruta N° 24) – Río Negro – Uruguay / (+598) 4560 2500  
 OMBÚES DE LAVALLE: Ruta N° 55 Km 30 (Cruce con Ruta N° 12) – Colonia – Uruguay / (+598) 4576 3263  
 TACUAREMBO: Radial Ruta N° 26 Km 229,5 – Tacuarembó – Uruguay / (+598) 99 749 163  
 servipiezas@ciruy.com / mekatronic@ciruy.com



**EL LEGADO DEL PASADO**



RECONOCIDO COMO PATRIMONIO MUNDIAL POR UNESCO



VALOR TURÍSTICO CON ENFOQUE PATRIMONIAL Y CULTURAL

*Viene de la página 3*

tecnológica y de innovación y su atractivo turístico. Todo ello en un marco de protección, conservación y puesta en valor de la riqueza patrimonial que forma parte de la identidad fraybentina.

**Patrimonio vivo**

Aunque dejó de funcionar en 1979, la memoria y la identidad de Fray Bentos están fuertemente unidas a este establecimiento. Prácticamente todas las familias fraybentinas tienen entre sus ancestros algún familiar que estuvo vinculado al frigorífico. En la ciudad y en el barrio Anglo, circundante a la fábrica, todavía viven muchos ex-trabajadores de la empresa, quienes transmiten con orgullo sus vivencias a las nuevas generaciones.

**Una pequeña ciudad industrial del siglo XIX**

El complejo abarca, entre otros, unos 30 edificios industriales, un barrio obrero con 230 viviendas y 900 habitantes. Recorrer sus instalaciones es trasladarse a un pasado productivo, tecnológico, social y cultural que revolucionó el mundo. Creció a fuerza de innovación, hasta convertirse en una de las em-

presas más grandes del mundo.

En las primeras décadas del siglo XX el establecimiento llegó a ocupar a 4500 personas en la fábrica. Esto representaba más de la mitad de la población total de Fray Bentos.

**El extracto de carne**

La fórmula que dio nacimiento al extracto de carne fue creada en 1847 por el químico alemán Justus Von Liebig, considerado el padre de la química orgánica. El extracto reduce 32 kilos de carne a un kilo sin destruir las proteínas de la carne.

**Innovación y tecnología al servicio de la producción**

La compañía LEMCO aplicó investigación científica y tecnologías innovadoras en innumerables áreas de la producción y el comercio. Desde su fundación, y gracias a la supervisión científica de Justus Von Liebig, los laboratorios y bacteriológicos de LEMCO estaban equipados con la más moderna tecnología de la época y a cargo de un equipo de químicos de las mejores universidades de Europa.

Muchas de las maquinarias,

dispositivos y herramientas que se instalaron en la fábrica LEMCO fueron diseñados por su fundador, el ingeniero alemán George Giebert.

Los químicos alemanes de la primera época de la LEMCO no solamente se dedicaron a estudiar el sector cárnico sino que desarrollaron estudios sobre problemas que afectaban la ganadería en general y otros rubros de la alimentación y la dietética humana, como ser valores nutritivos y efectos de la yerba mate, del café y la coca, entre otros.

La LEMCO mejoró la genética de los animales, las pasturas y

los rendimientos en los campos. Experimentó mediante la hibridación de razas europeas y criollas; combinó distintas semillas para pasturas y creó el fertilizante orgánico y mineral.

Inventó los hoy conocidos como "calditos" o cubos de carne.

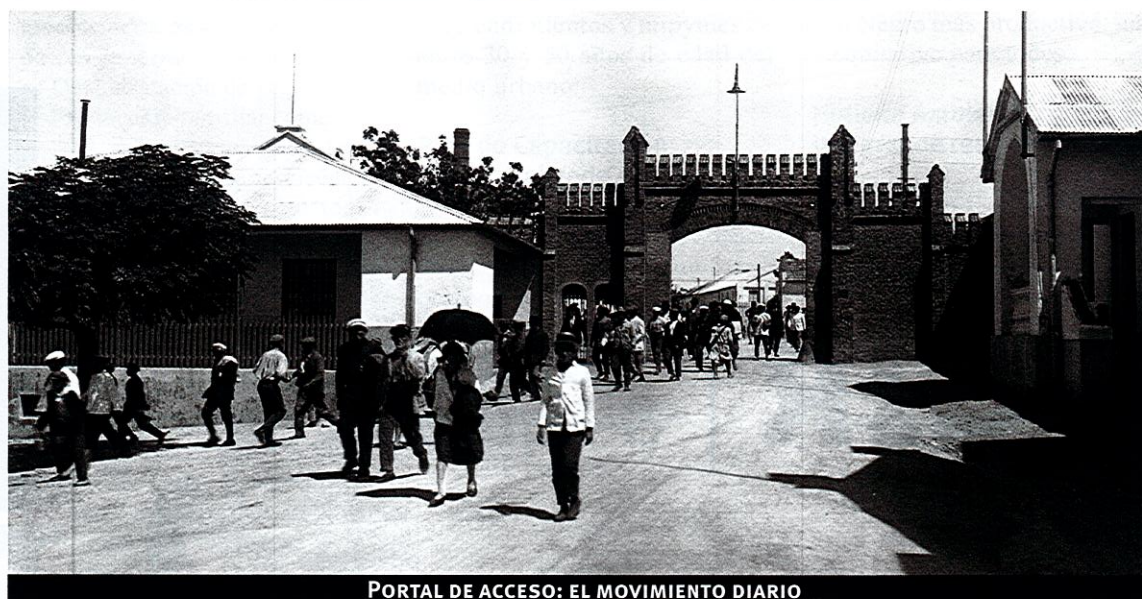
Liebig y Giebert sentaron las bases de las primeras innovaciones tecnológicas de la ganadería e industria uruguaya, aún antes del desarrollo pleno de la industria cárnica tal como la conocemos hoy.

**Inmigración de 60 países**

Inmigrantes de 60 nacionalidades llegaron hasta Fray Bentos para trabajar en la industria cárnica. Tal inmigración aportó a Fray Bentos una gran diversidad cultural y étnica.

**Las distintas denominaciones**

Fue fundada en 1863 como Fray Bentos, Giebert Et Compagnie, en 1865 cambia su nombre a Liebig's Extract of Meat Company (LEMCO) y en 1924 se convierte en el Frigorífico Anglo del Uruguay. Paisaje Industrial Fray Bentos es la denominación con que UNESCO lo reconoce como Patrimonio Mundial en 2005 y es su denominación actual.



PORTAL DE ACCESO: EL MOVIMIENTO DIARIO

**ANDRITZ**  
**ANDRITZ URUGUAY SA**  
 Oficina Administrativa: Montevideo, Zona Franca WTC, Dr. Luis Bonavita 1294, Oficina 610 / Tel: 2626 2838 / CP 11300  
 Zona Franca UPM: Fray Bentos, Ruta Vladimir Roslik Km 307 / Tel: 4562 0100 / CP 65000  
 Zona Franca Punta Pereira: Conchillas, Colonia, Prolongación Ruta 55 Km 12 / CP 70004

ENGINEERED SUCCESS